

広報

# とよおか



# 2

VOL.251

月号

平成24年

おしらせ宅配便.....	2ページ
お寒ございます、農業委員会です.....	6ページ
フォトレポート.....	7ページ
元気が大好き♪.....	8ページ
笑顔 きらきら 子育て広場です.....	9ページ
こちら消防団です!! .....	10ページ
だいち便り.....	11ページ
くらしの情報.....	12ページ

1月14~15日

第2回南相馬市炊き出しボランティア

平成23年度コミュニティセンター助成事業  
(中芝自治会館完成)

中芝自治会では、財団法人 自治総合センターのコミュニティセンター助成を受け、地域の拠点となる自治会館を建設し、1月1日より利用を開始しました。

旧中芝自治会館は、昭和16年に建設され、地元の皆さんに利用されてきましたが、老朽化が著しく、耐震強度も無い状況でした。また、世帯数が増加してきた自治会の規模に対し、建物の規模が小さく、手狭な状態となったため、新しく建て替えが行われました。今回の整備により、地域コミュニティ活動が一層盛んに



なるものと期待されます。

この事業は財団法人 自治総合センターが宝くじの普及広報を目的として地域コミュニティ活動に助成を行っているものです。区、自治会等で助成希望がありましたら総務課企画財政係までお問合せください。



総務課 企画財政係  
☎有線 35-9050

平成23年度コミュニティ助成事業

平成23年度コミュニティ助成(地域防災組織育成事業区分ア)事業を活用して、林原木門地区・福島区の防災備品を整備しました。

この事業は、長野県市町村振興協会が宝くじの普及広報を目的として地域のコミュニティ活動に対して助成しているもので、これにより各地区

冬の事故にご注意  
ください!

湯たんぼによるやけどにご注意を!

特に、今年の冬は節電のために、エアコンなどの暖房器具の使用を控えて、湯たんぼを使用される方も多くなると思われます。やけどをしないように注意しましょう。

最近では電子レンジ加熱式湯たんぼによる事故が多発しています。製品に定められた所定の加熱時間と正しいレンジ出力を守り、事故を防ぎましょう。

その他の湯たんぼでは低温やけどに特に注意してください。



の災害への備えが進んでいきます。

「燃焼」を伴う暖房器具を使う際は、一酸化炭素中毒にご注意を!

今年の冬は節電のため、エアコンや電気ストーブの使用を控え、石油機器、ガス機器、炭等を使用して暖をとる方もいらっしゃるでしょう。

こうした「燃焼」を伴う器具を、閉め切った室内で換気をせずに使用しますと、不完全燃焼による一酸化炭素中毒を引き起こすことがあります。

暖房器具を

正しく使用し、節電の冬を乗り切ってください。



産業建設課 振興係

☎有線 35-9056

林原木門地区	
AED	1台
非常用発電機	1台
防水メガホン	2台
外部音響機器	1式
福島区	
デジタル簡易無線機	9台
AED	1台

総務課 総務係

☎有線 35-9050



平成24年

平成24年  
2月1日  
(水)

経済センサス  
活動調査

「経済の国勢調査」です。全国すべての企業・すべての事業所が対象です。

調査票は平成24年1月末日までにお届けします。2月1日以降に提出をお願いします。

- この調査は、統計法に基づく基幹統計調査で、調査票に記入して提出する義務があります。
- 提出された内容は統計作成の目的以外(税の資料など)には、絶対に使用しません。



総務省・経済産業省・都道府県・市区町村 <http://www.stat.go.jp/data/e-census/campaign/index.htm>

経済センサス

検索

村発注の工事等請負契約を公表します

(平成23年7月から12月まで/請負金額200万円以上)

工 事 名	工事箇所	商号又は名称	工事概要	契約	着工	工期	契約金額	予定価格	落札率
平成22年度きめ細かな交付金事業 舗装修繕工事	上佐原線 区民会館下	神 稲 建 設 ㈱	舗装修繕	23.7.15	23.7.15	23.9.9	2,415,000	2,436,000	99.1%
村単道路改良工事	赤畑釜沼線 壬生沢東	飯 田 市 工 業 村	道路改良 L=28.0m W=4.0m	23.7.26	23.7.26	23.10.28	4,462,500	4,504,500	99.1%
村単道路改良工事	西部線 長久保	飯 河 野 組 村	法面吹付工 A=300㎡	23.7.19	23.7.25	23.9.30	2,562,000	2,583,000	99.2%
村単道路改良工事	大津留根線 本村	小 木 曾 建 設 ㈱	道路改良 L=54.0m W= 3.6m	23.8.12	23.8.18	23.12.16	8,221,500	8,221,500	100.0%
村単道路改良工事	西部線 中宮	飯 河 野 組 村	道路改良 L=52.0m W= 4.0m	23.8.16	23.8.22	23.12.16	2,247,000	2,299,500	97.7%
村単道路改良工事	大川2号線 中芝	飯 尾 畑 組 村	道路改良	23.10.14	23.10.21	24.3.21	12,285,000	12,285,000	100.0%
村単道路改良工事	日向垣外線 伴野原	小 木 曾 建 設 ㈱	道路改良 L=80.0m W=3.0m	23.11.4	23.11.14	24.3.23	7,560,000	7,560,000	100.0%
村単道路改良工事	南小学校周 辺線 林里	飯 前 多 建 設 村	道路改良 L=64.3m W=5.5(8.0)m	23.11.4	23.11.9	24.3.10	4,095,000	4,095,000	100.0%
村単道路改良工事	北釜久保線 長沢	飯 前 多 建 設 村	道路改良 L=11.0m W=3.0m	23.11.25	23.12.1	24.2.29	2,152,500	2,163,000	99.5%
村単道路改良工事	溝下線 北村	清 水 建 材 工 業 村	道路改良 L=31.0m W=4.0m	23.12.27	23.12.27	24.3.23	4,200,000	4,284,000	98.0%
村単道路修繕工事	伴野新田東線 伴野郵便局	飯 丸 三 建 設 市	安全施設工 L=205m 土留工 L=171m	23.11.22	23.11.22	24.2.29	4,620,000	4,704,000	98.2%
村単道路修繕工事	松林線 漆沢堤	清 水 建 材 工 業 村	道路修繕 L=30.0m	23.11.25	23.11.25	24.2.24	3,916,500	3,937,500	99.5%
村単道路修繕工事	城坂線 中平	飯 河 野 組 村	道路修繕 L=15.5m	23.11.25	23.12.1	24.2.10	2,562,000	2,597,700	98.6%
村単緊急道路修繕工事	柳久保線 佐原四	電 建 木 ミ 一 ㈱	法面補強工	23.9.8	23.9.9	23.11.25	2,394,000	2,394,000	100.0%
村単道路舗装補修工事 後期分	村内	神 稲 建 設 ㈱	舗装補修	23.9.30	23.10.1	23.12.26	8,000,000	随意契約 (※1)	
村単塩カルボックス設置工事	第1工区 河野区 堀越区 田村区	清 水 建 材 工 業 村	塩カルボックス 設置 18基	23.9.16	23.9.16	23.11.30	2,352,000	2,383,500	98.7%
村単塩カルボックス設置工事	第3工区 伴野区 福島区 壬生沢区	飯 小 椋 建 設 村	塩カルボックス 設置 20基	23.9.19	23.9.16	23.11.30	2,352,000	2,383,500	98.7%
公共土木施設災害復旧事業	長沢線	小 木 曾 建 設 ㈱	道路災害復旧 L=10.0m W=6.9~7.5m	23.8.26	23.9.1	23.10.31	2,100,000	2,110,500	99.5%
単独災害復旧工事	スポーツ館 林里	飯 稲 建 設 市	法面補強	23.12.16	23.12.16	24.3.31	13,650,000	13,650,000	100.0%
単独災害復旧工事	福島柳久保線 拠点施設	小 木 曾 建 設 ㈱	土留工 L=17.0m	23.12.19	23.12.19	24.3.23	2,100,000	2,194,500	95.7%
農業活性化緊急基盤整備事業	豊丘地区 畑田井	飯 前 多 建 設 村	水路改修 L=38.0m	23.7.15	23.7.21	24.1.31	9,870,000	10,258,500	96.2%
農業活性化緊急基盤整備事業	豊丘地区 畑田井(水路)	飯 前 多 建 設 村	水路改修 L=39.0m	23.10.11	23.10.17	24.1.31	3,885,000	3,906,000	99.5%
鳥獣被害防止総合対策交付金施 設整備事業(防護柵設置)	豊丘第1工区	飯 丸 三 建 設 市	防護柵設置	23.12.26	23.12.26	24.3.16	5,355,000	5,460,000	98.1%
鳥獣被害防止総合対策交付金施 設整備事業(防護柵設置)	豊丘第2工区	清 水 建 材 工 業 村	防護柵設置	23.12.27	23.12.27	24.3.16	6,562,500	6,604,500	99.4%
鳥獣被害防止総合対策交付金施 設整備事業(防護柵設置)	豊丘第3工区	飯 尾 畑 組 村	防護柵設置	23.12.28	23.12.28	24.3.16	9,555,000	9,607,500	99.5%
豊丘村鳥獣被害防止総合対策交付金 豊丘地区(虻川以南)実施設計業務委託	豊丘村	長 野 県 土 地 改 良 事 業 団 体 連 合 会 長 野 市	実施設計業務	23.7.25	23.7.25	24.3.23	2,068,500	随意契約 (※1)	
室内トイレ改修工事	役場庁舎 ほか10箇所	飯 丘 村 下 水 道 工 事 組 合	便座取替51基	23.11.10	23.11.14	24.1.31	3,517,500	3,517,500	100.0%
下水道本管修繕工事	農集伴野・ 河野地区	神 稲 建 設 ㈱	修繕工事	23.10.12	23.10.12	24.1.31	2,835,000	2,950,500	96.1%
水道本管布設替工事	大川2号線 中芝	飯 尾 畑 組 村	布設替工事	23.11.25	23.11.25	24.3.31	3,202,500	3,223,500	99.3%
堀越長沢簡易水道施設 送配水 管布設替工事	堀越地区	神 稲 小 木 曾 宮 澤 JV 飯 田 市 豊 丘 村	送配水管布設替 工事	23.9.15	23.9.15	24.3.17	121,275,000	123,889,500	97.9%
社会資本整備総合交付金事業 道路改 良工事に伴う測量・設計業務委託	佐原線 林	飯 額 水 市	測量設計 L=660.0m	23.8.12	23.8.17	23.12.22	5,565,000	5,565,000	100.0%
社会資本整備総合交付金事業 道路改 良工事に伴う地質・土質調査業務委託	佐原線 林	北 陽 建 設 市	地質調査 n=4箇所	23.8.12	23.8.12	23.12.22	3,150,000	3,192,000	98.7%
社会資本整備総合交付金事業 橋梁 橋梁長寿命化修繕計画策定業務委託	中央線 虻川大 橋外121橋	NPO法人橋梁メンテ ンス技術研究所 長野市	橋梁修繕計画策 定	23.7.8	23.7.8	24.3.15	3,517,500	3,675,000	95.7%
村単橋梁補修設計業務委託	長沢線 巻ヶ城	飯 田 コ ン サ ル タ ン ト	橋梁補修設計 一式	23.7.6	23.7.7	24.3.15	2,572,500	2,625,000	98.0%
地方特定道路整備事業 道路改良工 事に伴う測量・設計・補償調査業務委託	八王子線 八王子	飯 額 水 市	測量設計	23.10.17	23.10.17	24.3.16	2,362,500	2,394,000	98.7%
松くい虫防除対策事業 伐倒・くん蒸処理	被害確認地域 (計画区域)	飯 伊 森 林 組 合 市	伐倒・くん蒸 200㎡	23.11.15	23.11.15	24.1.31	4,410,000	4,588,500	96.1%
教室用扇風機購入	南北小学校 及び中学校	飯 共 進 電 気 村	扇風機104台	23.8.1	23.8.1	23.8.19	2,257,500	2,331,000	96.8%
燃やすゴミ収集庫購入	豊丘村	飯 松 村 金 物 店 市	収集ボックス 購入	23.10.31	23.10.31	24.1.30	7,455,000	7,455,000	100.0%
消防小型ポンプ購入事業	豊丘村	飯 久 保 田 商 会 市	消防小型ポン プ2台	23.11.25	23.11.25	23.12.21	2,467,500	2,467,500	100.0%

L:延長 W:幅員 ※1:地方自治法施行令第167条の2第1項第2号による随意契約

所得税の確定申告・村県民税の申告

# 申告相談のお知らせ

申告期間 2月15日(水)～3月15日(木)まで

平成23年分所得の申告時期になりました。次の事項をご確認いただき、必ず期間中に申告しましょう。

■お問合せ先 税務会計課 税務係 ☎35-9051

## 所得税の確定申告が必要な方

- 税務署から確定申告書が送付されている方。
- 事業所得（営業・農業・その他事業）や不動産所得（地代・家賃）などがあり、所得の合計が所得控除の合計額を上回る方。

## 村県民税の申告が必要な方

- 平成24年1月1日現在、豊丘村に居住し、右記の「所得税の確定申告が必要な方」以外の方で次に該当する方は、村県民税の申告が必要となります。
- 事業所得（営業・農業・その他事業）や不動産所得（地代・家賃）などがあった方で、所得税の確定申告の必要としない方
- 給与収入がある方で、① 年末調整した給与以外に20万円以下の所得がある方
- 平成23年中にわずかでもアルバイトやパートなどをしてきた方
- 公的年金収入のみで、所得税が源泉徴収されていない

## 村県民税の申告をしなくてもよい方

- 給与収入がある方で、① 年末調整されていない給与がある方・年末調整の内容に変更がある方。
- 年末調整した給与以外の所得金額が20万円を超える方。
- 土地等の譲渡所得があった方
- 住宅ローン控除、医療費控除、雑損控除などで所得税の還付を受ける方

- 方で、次のどちらかに該当する方
- ① 65歳以上で年金収入額が148万円を超える方
- ② 65歳未満で年金収入額が98万円を超える方

- 平成23年中に収入のなかった、または非課税所得（障害年金・遺族年金・雇用保険など）のみの方で、豊丘村に住んでいる方の税金上の扶養親族になっていない方。

※収入、控除の状況によっては、所得税の確定申告が必要になる場合もあります。



## 申告に持参していただくもの

- 所得税の確定申告書を提出される方
- 1ヶ所からの給与のみで、他に所得がなく、勤務先において年末調整を行った方
- 公的年金収入のみで、所得税が源泉徴収されていない方で、次のどちらかに該当する方

## 村県民税の申告を

- ① 65歳以上で年金収入額が148万円以下の方
- ② 65歳未満で年金収入額が98万円以下の方
- 平成23年中に収入がなく、同一世帯内の方の扶養親族
- 1「扶養親族」とは税法上の扶養親族をいい、健康保険の「扶養」とは異なります。
- 所得税の還付申告をされる方は、本人名義の通帳と印鑑
- 給与、賃金、年金等の「源泉徴収票」または「支払証明書」の原本
- 営業・不動産の「収支内訳書」。農業については役場で配付した収支計算表（記入してきてください）
- その他収入や経費を確認できる帳簿書類など
- 生命保険料、地震保険料、国民年金保険料、社会保険料の払込証明書
- 身体障害者手帳、戦傷病者手帳、療育手帳、障害者控除対象者認定書
- 医療費控除を受ける方は領収書（人別、医療機関別に集計をお願いします。また保険などで補てんされた金額もわかるようにしてください）



**国民健康保険税の社会保険料控除について**

平成23年中（1月1日～12月31日）に納めた国民健康保険税は、社会保険料控除として、所得税及び住民税の課税対象となる所得から差し引くことができます。  
 証明書が必要な方は次のとおり発行しますので申請してください。

**税務署・e-TAX（豊丘村の申告相談以外）で申告される方**

□ 証明書を役場税務係にて発行します。申請には本人又はご家族の方がお越しください。

□ 電話での照会については、本人・ご家族の方からの問い合わせの場合のみ回答いたします。ただしこちらから折り返しご連絡させていただきます。（携帯電話可）

**豊丘村の申告相談で申告される方**

□ 申告相談の際に納付済金額を説明し、社会保険料として所得控除します。  
 □ 事前に、納付済金額を確認

**その他**

□ 証明書の発送を希望の方は、電話にて申請してください。後日、納税義務者宛（世帯主）に送付いたします。  
 ※ 確定申告に、証明書を添付する必要はありません。（国民年金保険料を除く）  
 □ 年未調整にて控除された方は、再度重複して確定申告（所得税・住民税）で控除することはできません。  
 □ 国民健康保険税は世帯主の方が納税義務者となります。証明書も世帯主名で発行したい場合は、上記「税務署・e-TAX（豊丘村の申告相談以外）」で申告される方」と同様に照会又は申請してください。

ますが、実際に納付された方が社会保険料控除として申告できます。  
 □ 特別徴収（年金天引き）によって納付された分は、確定申告用に、年金保険者（日本年金機構等）から別に発送されます。

**国税電子申告・納税システム「e-tax」をご利用ください**

国税電子申告システム・納税システム「e-tax」は、インターネットを利用して自宅から所得税などの申告や各種申請・届出の手続きができるシステムです。平成23年分の所得税の確定申告を、本人の電子署名及び電子証明書を添えて送信すると、所得税額から最高4,000円（平成24年分については最高3,000円）が控除されます。（平成19年分から平成24年分の間でいずれか1回）  
 「e-tax」の利用には電子証明書が必要になりますので、お早めに取得していただき、確定申告の際にはぜひご利用ください。

**平成24年 申告相談日程・会場（地区別）**

月	日	曜	会場	割当地区	
				午前 (9:00~12:00)	午後 (1:00~4:00)
2	15	水	堀越区民会館	胡芝・西部・中宮	上垣外・駒沢・東菖蒲ヶ沢・堂平
2	16	木	佐原区民会館	佐原一・佐原二 佐原三・佐原四	佐原五・戸中 笹久保・長沢
2	17	金	壬生沢福島 集落拠点施設	壬生沢西・壬生沢東 壬生沢南・壬生沢北	寺島一・寺島二 本村・千駄木・奥内
2	18	土			
2	19	日			
2	20	月	豊丘村役場	滝川・市ノ沢	筏・柄山日影
2	21	火	豊丘村役場	北垣外・八王子	寺垣外
2	22	水	豊丘村役場	中部二・中部三	中部
2	23	木	豊丘村役場	中平	地藏道
2	24	金	豊丘村役場	中芝	北市場一
2	25	土			
2	26	日			
2	27	月	豊丘村役場	城・山田	柿外土
2	28	火	豊丘村役場	北市場二	北村
2	29	水	豊丘村役場	南市場	北市場三・豊丘団地
3	1	木	豊丘村役場	林里一	林里二
3	2	金	豊丘村役場	林原	木門
3	3	土			
3	4	日	豊丘村役場	平日の申告が困難な方	
3	5	月	豊丘村役場	北入・上村	伴野原・大柏
3	6	火	豊丘村役場	上市場・古畑・古瀬	下市場
3	7	水	豊丘村役場		小園
3	8	木	豊丘村役場		予備日
3	9	金	豊丘村役場		予備日
3	10	土			
3	11	日	豊丘村役場	平日の申告が困難な方	
3	12	月	豊丘村役場		予備日
3	13	火	豊丘村役場		予備日
3	14	水	豊丘村役場		予備日
3	15	木	豊丘村役場		予備日

※ 割当日時で都合の悪い方は、どの会場にお出かけいただいても結構です。  
 ※ 3月4日(日)・11日(日)は混雑が予想されますので、時間に余裕をもってお出かけください。  
 ※ 株式譲渡所得があった方、消費税申告、青色申告の方は税務署にて確定申告をお願いします。

■ お問い合わせ先  
 飯田税務署 ☎ 22-11165  
<http://www.e-tax.nta.go.jp>

※ 詳細は「e-tax」ホームページをご覧ください。  
 ※ 「e-tax」の利用には電子証明書が必要になりますので、お早めに取得していただき、確定申告の際にはぜひご利用ください。

# ● お寒ございます、農業委員会です ●

■今回は、農地転用に関するお知らせです。

## 『農地転用には許可が必要です！』

問 農地転用とは何ですか？

答 農地を農地以外の用途（宅地・駐車場・資材置場等）に転換する行為のことです。この場合農地法に基づく届出・許可申請が必要となります。（自己所有地だからと勝手に転用することも違法です。）

問 転用にはどんな手続きが必要ですか？

答 農地法による農地転用許可は『自己転用』か『農地売買・賃借に伴う転用』かによって手続きの方法が次のように区分されます。

自己所有農地の転用	農地法第4条の許可申請（県知事許可）
転用を目的とした農地の売買・賃借	農地法第5条の許可申請（県知事許可）

問 自分の土地だから、相手がよいと言ったからなど、無断で転用した場合はどうなりますか？

答 無断転用は農地法違反となり、工事の中止、原状回復などを命じられたり、罰則（3年以下の懲役、または300万円以下の罰金、法人は1億円以下の罰金）の適用もありますので、くれぐれも無許可での転用はやめましょう。

・地目が農地であれば、全て対象となります。

（新たに新築をされる場合は登記簿謄本等で地目の確認をしてください。）

・一時的に資材置場等にする場合も農地転用となります。

・農地によっては、農振地域（制約のある農地）の場合があり、転用ができない場合もあります。

★お近くの農業委員や農業委員会事務局へご相談くださいますようお願いいたします。

第6回『市田柿コンクール』で笹久保の大倉 晃さんが、見事長野県知事賞に輝きました。おめでとうございます。

伊那谷の特産である「市田柿」の加工技術及び品質の向上を進め、生産振興とブランド力の向上を図ることを目的にコンクールが開催されており、平成23年度 第6回「市田柿コンクール」は平成23年12月22～23日、飯田市鼎東鼎のJAみなみ信州みどりの広場大会議室で開催されました。昨年度の第5回市田柿コンクールで長野県知事賞に輝いた南市場の池田達雄さんに続く受賞です。

## ■農地情報

### 耕作者求む（貸地）

No.	農地所在	地目	面積(a)	植栽品種	備考
1	八王子	田	5	米・野菜	
2	八王子	畑	6	野菜他	
3	勝負平	畑	9	野菜他	
4	中平	畑	5	野菜他	
5	堀越札幌	畑	20	果樹・野菜他	
6	城	田	19	米	
7	林原	田	9	米・野菜	
8	小園	田	10	米・野菜	
9	小園	畑	9	梨（豊水）	
10	伴野原	畑	11	梅・柿	
11	伴野原	畑	7	畑・野菜	
12	伴野原	畑	9	畑・野菜	
13	柏原	畑	18	果樹等	

No.	農地所在	地目	面積(a)	植栽品種	備考
14	本村	畑	7	柿	
15	壬生沢南	畑	10	畑・野菜	2筆
16	壬生沢南	畑	58	畑・野菜	2筆

### 農地売ります

No.	農地所在	地目	面積(a)	備考
1	中平	畑	5	
2	林原	田・畑	51	4筆
		畑一部宅地含む	137	6筆
3	林原	田	9	
4	柏原	畑	18	

★お問い合わせ 農業委員会事務局：  
産業建設課 振興係 ☎35-9056

# フォト・レポート

## — 豊丘村の1ヶ月 —

### 12月26日(月) 行政評価委員会・行政改革推進懇談会の意見書提出

村では村民の皆さまに満足いただけるサービスを提供するため、コスト・目的・成果の観点から「行政評価」を毎年度実施しています。また、「行政改革大綱」に掲げられた改革を推進するための「実施計画」を毎年度策定しています。

今回、これらの「行政評価」及び「実施計画」について、行政評価委員会並びに行政改革推進懇談会(村内各種団体の代表者で構成)においてご意見をいただき、それらをまとめた意見書が12月26日に、福澤章委員長から下平村長に提出されました。

これら提出された意見は、今後の村政運営、行政改革を推進する上で積極的に取り入れてまいります。



### 1月14日(土)～15日(日) 第2回 南相馬市へ炊き出しボランティア

第2回目となる南相馬市への炊き出しボランティアが、1月14日(土)から15日(日)にかけて行われました。

14日は最初に鹿島区役所にかがいがい、とよおかまつり等で集まった義援金併せて201,032円と村民7千人の祈りを包めた七千羽鶴をお渡ししました。

炊き出しでは、14日に西町第一②④仮設住宅(54戸)、15日に牛河内第四仮設住宅(91戸)にかがいがいしました。集会所の前で、とよおかまつりでおなじみの里山汁の無料配布と、住民の方々からお預かりした野菜などの支援物資を仮設住宅の皆さまにお配りしました。規模の小さい避難所では、なかなかこういった炊き出しなどが行われないため、今回の来訪を大変喜んでいただきました。

炊き出しには、以前豊丘村に避難されていた住民の方が駆けつけてくれたりと旧交を温めることもでき、今後も是非続けていきたいと強く感じることができました。被災地の一日も早い復興を心からお祈り申し上げます。



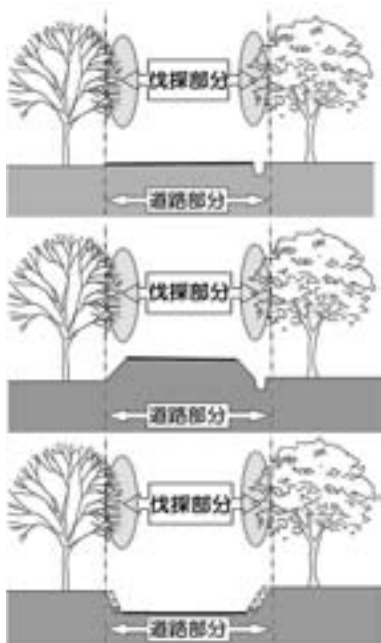
### 道路沿いの樹木の所有者にお願い

道路や歩道への枝の張り出しや倒木により、歩行者や自動車の通行に支障となる場合があります。歩行者および自動車等の通行や、強風・大雨・積雪時の安全確保のため、樹木の管理・剪定にご協力をお願いします。

樹木の倒木等が原因で歩行者や自動車等に事故が発生した場合、樹木の所有者が責任を問われる場合があります(民法第717条及び道路法第44条第3項)。

次のような状況がみられる土地の所有者の方は、樹木の

～このような場合には枝払いをお願いします～



**例1**  
側溝までが道路敷地

**例2**  
法尻までが道路敷地

**例3**  
道路構造物の最上部までが道路敷地

産業建設課 土木係

☎有線 35-9054

伐採または枝払いをお願いします。

- 道路、歩道へ樹木が張り出している
- 枯れ枝、折れ枝などによる通行への障害がある、またはその恐れがある
- 竹木等の繁茂による通行障害がある、またはその恐れがある
- 竹木等の繁茂により見通しが悪い など

作業にあたっては、通行車両や自転車、歩行者の安全確保と、樹木からの転落防止等に十分にご注意ください。

# 元気が 大好き♪

住民課保健衛生係 電話 35-9061  
有線 35-9060

## お子さんに“早寝早起き” させていますか？

—乳幼児にとっての生活リズム—

「トトはなぜ昼間活動し、  
夜眠るのだろうか？」

人間はもとも生物体（動物）であり、日の出とともに目覚め、日暮れとともに休むのが自然のリズムとなっています（これを概日リズムといいます）。また、大事なホルモンがそのリズムにともなって分泌されます。生活リズムが整うと、大事なホルモンが十分に分泌され、情緒が安定し大脳が良く働くようになります。

### 概日リズムにともなって 分泌される大事なホルモン

●松果体ホルモン【精神安定】  
夜8時から朝4時まで上昇する。周囲が暗いと大量分泌し、明るいとき減少する。

●副腎皮質ホルモン【覚醒作用】  
脳や体の働きを活性化する。朝4時から上昇し、朝7時にピークとなる。

●副腎皮質刺激ホルモン【学習注意・集中力を高める】  
朝5時頃上昇、朝10時頃ピークとなる。

●成長ホルモン【成長作用】  
骨・筋肉・大脳・神経を育てる。

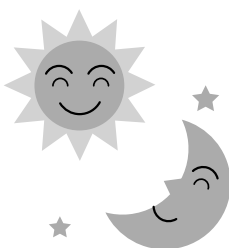
夜8時頃上昇する。

乳幼児にとっての  
生活リズムとは？

上記にあるように概日リズムにともなって分泌されるホルモンは、情緒を安定させ、学習を助け、成長を促す作用があります。したがって、これから成長する子供にとって生活リズムを整えるということは、こころと体を育む支えとなるのです。

ほとんどの子供は生後4ヶ月までに概日リズムが形成されます。生まれて間もなく、朝は起きて夜は眠るというリズムが出来るのです。そのリズムを壊さないように、あるいは形成できるように環境を整えてあげるのには、子供の健康やかな成長を願う親の役目でもあります。

朝はお日様が出て明るくなる6時半〜7時までには子供を起こし、夜は成長ホルモンと精神安定ホルモンが開始する8時頃に部屋を暗くして寝かせるようにしましょう。



生活リズムが乱れると  
発達障害になる!?

ここでは睡眠覚醒リズムと概日リズムを一致させて育てることの大切さを示した、日本のお子さんの事例を紹介します。

Aちゃんは9か月、言葉の出がおかしいことをお母さんが心配し病院に受診しました。診察の結果、自閉症の初期徴候と、自閉症児にみられる神経徴候が認められました。Aちゃんのお父さんは新聞社に勤務しており、その生活リズム（帰宅時刻）に合わせて、子育てをしていました。

Aちゃんの睡眠・覚醒リズム

	0時	6時	12時	18時	24時
1日目		■	■	■	■
2日目		■	■	■	■
3日目		■	■	■	■
4日目		■	■	■	■

実線：睡眠時間

Aちゃんの睡眠覚醒リズムを記録していくと、入眠時刻と覚醒時刻が日に日に遅くなるようなリズムの乱れがみられました。直ちにAちゃんだけはお父さんのリズムに合わせず、概日リズムに合わせた子育てをするように指導がされました。その結果、リズムの乱れは直ちになくなり、保育園に入る頃には自閉症徴候も改善しました。

この事例が全てではありませんが、最近Aちゃんのように生活リズムの乱れで不安定になるお子さんが増えていきます。日の光の自然なリズムで育て、情緒の基盤を作ってあげましょう。

### 母は口の光よりも強い！

Aちゃんの事例からも分かるように、乳幼児は概日リズムが備わっていても、家族や、特に近くにいるお母さんの影響は日の光よりも強く睡眠覚醒リズムを決定付けます。

一番大切なのは、お母さんの起床時間を概日リズムに合わせることです。日の光と一緒ににお子さんを起こし、太陽のようにお子さんの生活リズムを導いていくてください。

こんにちは!

# 笑顔 きらきら 子育て広場 です

詳しくは  
住民課 福祉係  
子育て支援専門員 片桐まで  
(電話・有線 35-9060)



## 子どもたちよ! テレビやゲームを止めて 言葉と笑顔を取り戻そう!!

● 小児科医の田澤雄作さんは、子どものむかつく・キレル・不登校は、テレビやゲームなどによる長時間の視覚刺激がもたらす脳の疲労が主たる原因、さらにそのような映像メディアは脳を興奮させ眠りを妨げると、長時間の「見る」弊害を説きます。臨床の場で、テレビやゲームに依存している子どもを救出し、映像メディアが子ども達の笑顔と言葉を奪っていく現状に警笛を鳴らしています。

(田澤先生が、子どもの異変にテレビ視聴が関係していると気づかれたのは、いつ頃ですか?)

原因不明の頭痛・腹痛、つまり不定愁訴を訴える子どもに「テレビを見る時間を減らして睡眠を十分にとったほうがいいですよ」という指導をするようになったのは、25年ほど前からです。その頃から疲れた子どもはいたんですね。でも不登校は今のようには多くはありませんでした。それが、20年ほど前、ちょうどゲーム機が家庭に普及した頃から、笑顔がなく、瞳の輝きがなく、眼の下に隈をつくり、体が崩れて姿勢を保てない子どもが目につくようになりました。

ある時、疲れはて学校に行けなくなっていた小学5年生と中学1年生に「1週間テレビとゲームをやめてみよう」と助言したのです。2人ともそれを実行してくれました。その結果、1週間で元気を回復し登校できるようになりました。ここで私は、テレビとゲームの疲れの因果関係に気がついたのです。でもその頃は、テレビ視聴もせいぜい平均2時間程度で、今の様な3歳児のテレビ視聴時間が4時間ということはありませんでした。ところが、子どもがテレビやゲームをする時間は長くなる一方で、さらにパソコンや携帯などの映像を見続ける時代になってしまいました。

● 今、小児科の外来にやってくる子どもの半数は、笑顔などの表情が乏しい。視線を合わせる事が出来ない子どもがいます。小学校に入る前から、長時間テレビを見たりゲームをやったりしている子どもは、中学生になって、ゲーム依存、ネット依存、携帯依存といった後天性の発達障害、コミュニケーション障害、人格障害が出てくるという報告があります。



## 親子の絆で育まれるもの

親子の絆で育まれるものはなんでしょうか。それは人間として必要な言葉と感性の獲得です。

● そのために重要なのは「親子のコミュニケーション」ですが、そのためには親子一緒に、お互いのお顔を見ながら、声を聞きながら、会話を楽しみ遊ぶことが必要です。テレビやビデオには出来ないことです。

● テレビやビデオを見ていない子どもは、2歳近くになると「グルグル」を描き始めます。2歳になるとそのグルグルの円が閉じ始めます。何を描いているのでしょうか。

● テレビ・ビデオ漬けの子どもには出来ないことです。2歳になると丸い円の中に目と口が描きこまれ、「お顔を描こう描こう」としていたのが分ります。3歳になりますと「お母さんを描いてね」とお願いすると画用紙一杯にお母さんの顔を描きます。お母さんの目と口をしっかりと描き込みます。何を申し上げたいかという、幼い子どもは大人のお顔が大好きだと言う事です。お顔を観て何をしているのでしょうか。目を見て「嬉しい。悲しい。怒っている。」などの人間の感性を学び、お父さんお母さんの声を聞きながら、口元を観て、模倣する本能を駆使して、言葉の土台を作っているのではないのでしょうか。それが、テレビやビデオに邪魔されるまで狼に育てられた人間の野生児のように、言葉が未発達な、人間らしさの感性が乏しい、笑顔がない子ども達を誕生させたのではないのでしょうか。



# こちら消防団です!!



豊丘村消防団出初式が、1月8日(日)に役場において、無火災・無災害を願うとともに、有事への心構えを新たにすため挙行されました。当日は厳しい冷え込みのなか、消防団員・消防車両による分列行進の後、一斉放水が披露され、新春の青空に無火災への祈りを込めた水のアーチが描かれました。

続いて保健センターで行なわれた式典では、消防功労者の表彰が行なわれました。

また、飯田広域消防本部より、豊丘村内で平成21年12月以降「建物火災」ゼロを継続していることが称えられ、「飯田広域消防本部 無火災表彰」が授与されました。

## 消防功労者表彰受章者

平成24年出初式において、消防団活動に尽力された関係者団員に表彰が行なわれました。

【消防団表彰】  
 ◇長野県消防協会  
 ◇飯伊消防協会  
 【退団者関係】  
 ◇飯伊消防協会  
 【感謝状】  
 ◇豊丘村消防団  
 【感謝状】  
 三片三山木原原宮坂長小毛壬辻久保田東壬三三三原原小毛毛壬辻久保田  
 島桐石崎下 下卷川椋涯生元 生島島石 椋涯生元 猛克智邦 正一大要慎大  
 智勝邦道祐 正和知 一大要慎大 巧雄喜一崇徹昭弘樹士二介  
 一文崇夫介徹昭士弥雅弘樹士二介

【功績章】  
 ◇飯伊消防協会  
 【功績章】  
 酒北宮 田北 唐池壬唐松遠吉林福尾篠片 三菅 多横菅大東壬三片  
 井澤下 島沢 沢野生澤尾山川 井畑 塚桐 澤沼 田前沼原 生島桐  
 泰貴健太 昭和 裕宣智和裕克陽浩政吉 輝孝 宏恵真光 猛克康  
 尚幸郎 弘裕 輔昭海実郎也司二臣洋 明郎 寿稔 美子澄博巧雄喜敬



◇飯田広域消防本部  
 【無火災表彰】  
 豊丘村区長会  
 毛片宮平鹿筒壬小北 壬久保田 市沢 佐々木 前野 松本  
 涯桐外澤角井生椋原 生田 隆 勇 隆 寛 健 拓  
 里康勇政 隆秀秀徹 樹弘圭 樹 弘 圭 寛 太 也  
 香次樹仁健文章和也

昨年、豊丘村内では1月から4月末までに5件の火災が発生し、そのうち「たき火」などが原因で発生したものが3件で半数以上を占めました。

空気が乾燥し、火災が発生しやすい時期となりました。次の点に十分注意しましょう。

### ★たき火安全4つのポイント

- 周囲に枯れ草など燃えやすいものがない場所で行い、その場を離れないようにしましょう。
- 空気が乾燥している時、風の強い時は絶対にやめましょう。
- 水バケツなど消火の準備をし、消火を必ず確認しましょう。
- たき火などをする場合は、事前に最寄りの消防署へ届け出をしましょう。

### ★暖房器具の取扱時の注意点

- ストーブの周囲は整理整頓し、近くに紙類・スプレー缶は置かないようにしましょう。
- 電気器具は正しく使い、タコ足配線はしないようにしましょう。
- ストーブやファンヒーターはホコリが原因で出火することがあります。月に一度は掃除・点検をしましょう。

# 交流センター だいち 便り



No.124

交流センターだいち

電話 34-2520

FAX 34-2521

電子メールアドレス

postmaster@toyooka-daichi.jp

ホームページ

<http://www.toyooka-daichi.jp/>

## 歳末ふれあい大市開催

ご利用ありがとうございました

12月28日(水)に「歳末ふれあい大市」を開催し、沢山のお客様にお越しいただき賑わいました。

お正月飾用の松などは毎年大変人気で、開始予定時刻前からお客様にお越しいただき、御養(おやす)等の飾り物も、生産者の到着を待っているという状況でした。

生産者の皆さんも、地元の新鮮野菜や豆類などお正月料理に欠かせない物の出品をいただきました。加工組合では、お餅の販売を行ない多くのお客様にご利用いただく事が出来ました。お越しいただいたお客様

## お知らせ

### ふれあい大市

生産者の皆さん自ら販売していたいております「ふれあい大市」は、多くのお客様生産者の皆様にご協力いただき大変ありがとうございました。1月は、生産者さんより販売する品物が減る

には、おでん大根も振る舞い心温まる歳末大市が開催できました。ご利用ありがとうございました。



## 地域おこし協力隊 活動報告

豊丘村地域おこし協力隊は、大阪市より濱口、静岡県より大橋の計2名で、昨年一月より活動中です。昨

## 1月はお休みします

事から「ふれあい大市」をお休みいたします。1月29日より再開いたしますのでよろしくお願いいたします。なお、だいち直売所での販売は続けますのでご利用いただけますようお願いいたします。

年一年間は、「だいち」を拠点に、村内の振興に関わるお手伝いをさせていただきました。

昨年よりスタートした、飯田下伊那地区のたけの子のブランド化を図る、「南信州たけの子プロジェクト」は、昨年はたけの子の裏年で出荷量が少なく、目標の40%程度の出荷量となりましたが、今年は、村民の皆様をはじめ広い地域の皆様にも、多くのタケノコの集荷にご協力頂き、成果を上げていきたいと思えます。来月には、竹林活用アドバイザーの方を招いてのたけの子講習会を予定しております。



東京や愛知県、大手デパー

トなどで豊丘村の農産物・加工品を販売させていただき、大都市圏に多くの「豊丘村ブランド」を送り出す

ことができ大変なご好評をいただき嬉しく思っています。また、次世代を担う中・高生には、農家民宿で村での生活を体験してもらうホームステイ事業を運営し様々な交流が生まれました。今後も、豊丘村の美しい自然と、豊富な農産物を様々な場所でアピールしていきたいと思えます。

## 豊丘村農産物販売

久我山 刈谷

愛知県刈谷市の高速道路併設直売所、ハイウェイオアシス内おあしすファームで11月末から12月末にかけて土・日曜日の6日間、南信州豊丘村のりんごや市田柿を中心とした農産物販売を実施いたしました。続けての販売のため、前回購入頂いたりピーターのお客様の声を聞く事もでき、今後の販売活動に生かしていきたいと思えます。また、東京久我山でも販売しました。

# 情報

## 使用済み乾電池・蛍光管収集

### ■収集日

2月8日(水)

### ■収集場所

各自治会ごみ収集庫

※コンテナをお配りします。

乾電池・朱肉・水銀の体温計・温度計は白色のコンテナ、蛍光管は水色のコンテナへそれぞれ分別して出して下さい。

### ■収集品目

乾電池(充電式電池は不可)・朱肉・水銀式体温計・水銀式温度計(デジタル型体温計は、廃プラスチック類)、蛍光管

### ■注意事項

蛍光管は、箱や袋に入れな

いようにして下さい。割れた蛍光管は事故防止のためビニール袋等に入れて出してください。

## 悪質な投資勧誘にご注意ください

悪質な業者による未公開株などの投資勧誘の被害が増加しています。不審な投資勧誘を受けた場合には、すぐ財務局相談窓口へご相談下さい。

### ■受付

平日(午前9時～12時、午後1時～5時)

### ■お問合せ先

財務省関東財務局  
証券監督第一課 相談窓口

☎048-613-3952  
(直通)

## ネットカウンセリングのご案内

「働くってどういうことかわからない」「社会に出て行くことが怖い」「周りの期待にこたえられない」なかなか家から出られない方、時間がない方のために、ネット相談を行っています。働くこと、就活に関する悩みごとをジョブカフェ信州ホームページのメール相談窓口より、メールでご相談ください。

[http://www.jobcafe-](http://www.jobcafe-shinshu.pref.nagano.jp)

[shinshu.pref.nagano.jp](http://www.jobcafe-shinshu.pref.nagano.jp)

### ■受付

平成24年3月末日まで毎日  
24時間受付

### ■対象

概ね39歳までの若年者

## 今月の納税

「税に関するポスター」入選作品



豊丘南小学校 6年

榎原快児さん

この作品は豊丘村租税教育推進協議会 飯田税務署長賞です

口座引落日 2月27日(月)  
納入日 2月28日(火)  
納期限 2月29日(水)

- ・集合税 9期
- ・固定資産税 4期
- ・水道料 12・1月
- ・保育料 2月分
- ・介護保険料(普通徴収) 2月分
- ・後期高齢者医療保険料 2月分(普通徴収分)

□引落日の前営業日までに口座をご確認ください。

□口座の変更や内容の追加は、引落日の前月までをお願いします。

税務会計課 税務係 35-9051

### ■お問合せ

若年者地域連携事業推進センター

株式会社コミュニケーションズ・アイ(長野労働局ハローワーク 長野県厚生労働省若年者地域連携事業委託団体)  
☎0263-2715010

### ■届出期間

土地の所有者となった日から90日以内に、取得した土地のある市町村の長に届出をしてください。

### ■お問合せ先

産業建設課 林務係  
☎3519056

下伊那地方事務所

林務課普及係

☎5310425

## 森林の所有者届出制度が4月からスタートします

昨年4月の森林法改正により、今年4月以降、森林の土地の所有者となった方は市町村長への事後届出が義務付けられました。

### ■届出対象者

個人・法人を問わず、売買や相続等により森林の土地を新たに取得した方は、面積に



## 2月は「相続登記はお済みですか月間」です

長野県司法書士会（会長熊谷健）では、2月1日～2月29日までの1ヶ月間を「相続登記はお済みですか月間」と定め、県下の各司法書士事務所において無料相談を実施します。

### ■無料相談実施期間

平成24年2月1日～  
平成24年2月29日

### ■相談場所

県内の各司法書士事務所

### ■相談料 無料

### ■予約

相談を希望される各司法

### ■相談例

- ・登記簿を見たら名義が先々代のままとなっている
- ・妻（夫）に全財産を相続させたいが、どうすれば…
- ・相続人の中に行方不明の人がいて、遺産分割協議ができません
- ・遺言について教えてほしい
- ・山林を引き継いだけども、この後どうすればいいの？

### ■お問合せ先

長野県司法書士会 総合相談センター長 丸山孝一  
☎026-244-6335

書士事務所にお問合せ下さい。（司法書士の紹介を希望される方は、長野県司法書士会 ☎026-232174 92までお問合せください。）

## リサイクルステーションを毎週日曜日の午前中に開設中

### ■対象

村の指定日に都合が悪い方

### ■日時

毎週日曜日  
(午前9時～午前11時30分)

### ■場所

村図書館南側 旧役場駐車場

### ■収集品目

- 容器包装プラスチックビニール
- ペットボトル
- 紙製容器包装
- 廃プラスチック
- 新聞・雑紙
- ピン
- ダンボール
- 古布
- アルミ缶・金物類
- 蛍光管（割れていても出せます）
- 乾電池
- 水銀の温度計・体温計
- 水銀入り朱肉
- スプレー缶（穴を開けてガス抜きをできない方のみ）
- 使い捨てライター（どうしてもガス抜きができない物）  
(廃プラで出す場合は金属を取り外し、ガス抜きをして出してください。)

### ■注意

きちんと分別した上で持ち込んでください。受付時間以外は出せません。  
※燃やすごみ、埋立ごみ、粗大ごみ、家電、布団類は出せません。  
※詳しくはごみ分別ガイドブック28ページをご覧ください。



## あなたの声をお寄せください

「広報とよおか」の内容について、感想、取り上げてほしい情報などお気軽にお寄せください。

みなさまからのご意見をできるだけ反映してより良い「広報とよおか」を目指してまいります

広報とよおかに  
ご意見をお寄せ  
ください

### ■お問合せ先

総務課 企画財政係  
☎・有線 35-9050  
FAX 35-9065  
zaisei@vill.nagano-toyooka.lg.jp

## 定例相談

### ●秘密厳守・相談無料●

#### 行政相談(定例)・心配事相談

- 日時 2月27日(月)午後7:00～9:00
- 場所 介護予防拠点施設「はつらつ」
- 相談員 行政相談委員(神谷敏彦)、民生児童委員

#### 行政相談(随時)

- 相談員 神谷敏彦(行政相談委員)(自宅☎35-5121)
- 内容 国の仕事など行政全般に対する苦情や要望など

#### 高齢者福祉

各地区の民生児童委員または役場福祉係(☎35-9060)までご相談ください

#### 在宅介護・介護保険制度

- 在宅介護に関する相談  
地域包括支援センター(☎35-9064)  
(お宅まで出向きますので、お気軽にご相談ください)
- 介護保険料及び納入方法に関する相談  
役場介護保険係(☎35-9060)

#### 障害者福祉

□障害者の生活・障害者手帳・支援費制度・補装具・各種手当等に関する相談

#### ●役場福祉係(☎35-9060)

●〔身体障害・知的障害に関する相談〕  
飯伊圏域障害者総合支援センター  
(☎24-3182)

●〔精神障害に関する相談〕  
南信地域生活支援センター  
(☎56-8732)

#### 児童福祉・子育てに関する相談

●役場福祉係・子育て支援センター  
(☎35-9060)

●〔18歳未満の子どもに関する相談〕  
飯田児童相談所(☎25-8300)

●〔心身の発達に障害や遅れのある就学前のお子さんの相談〕  
飯田市療育センターひまわり  
(☎23-6097)

#### 人権問題

●飯田人権擁護委員協議会  
(☎22-0045)までご相談ください。  
(豊丘村人権擁護委員:松下泰見・原田律子)

#### 労働相談

●南信労政事務所【午前8:30～午後5:15】  
(☎0265-76-6833伊那市)

#### 結婚相談

●愛ねっと北部(北部地区結婚相談所)  
□開所日:月～金、第2・第4土・日曜  
(午後1時～午後6時)  
※事前予約制、相談無料、秘密厳守  
□場所:豊丘村保健センター1階  
☎34-2322、FAX34-2516

#### 遺言相談

□日時:月～金【午前9:00～午後5:00】  
□場所:飯伊森林組合ビル2階  
飯田公証役場(☎23-6502)



▲♪たーこ たーこ あ〜がれ て〜んまで あ〜がれ よく飛ぶたこだよ！



▲ヒモゴマに夢中です！いろんな技にも挑戦するゾー！！



◀ベツタンコ、ベツタンコ、おもちつきをしたよ！  
保育園で育てた大豆や小豆をきな粉やあんこにして一緒に食べたらおいしかった〜♪



▲元気いっぱいさくらさん！あと少しの保育園生活 しっかり楽しむよ！！

掲載許可第2号

## 選ばれる理由

**① 共済金を真っ先に**

何よりも共済金。お支払いを最優先にしています。

**② コストは抑えて**

経費を必要最小限にするため、低コストの運営に徹しています。

**③ 剰余金は割り戻し**

剰余金は割戻金としてご加入者へ公平にお戻ししています。

▶ 昨年度もムダなく健全に！ ▶ 平成22年度も、掛金の8割強が共済金と割戻金に当てられました。

右図：県民共済グループの収支状況 (平成22年度、すべての共済事業の合計) ※ (異常危険率確保金・事業費など)

**掛金還元率…84.6%**  
この部分がご加入者へ還元されます

資料請求はホームページからどうぞ。  
**長野県民共済** 検索 [www.nagano-kyosai.or.jp/](http://www.nagano-kyosai.or.jp/)  
携帯から ▶ <http://kyo-sai.jp/nagano/> 携帯サイトのバーコード



豊丘村キャラクター「だんQくん」

広報とよおか 2012.2  
■通巻251号

●人の動き● H24.1.1現在(前月比)

人口：6,951人 (-7)	住民異動届(12月中)
男：3,413人 (-1)	転入：11人 転出：11人
女：3,538人 (-6)	出生：4人 死亡：11人
世帯：2,031戸 (+2)	

●編集・発行●  
豊丘村役場 総務課 企画財政係  
〒399-3295 長野県下伊那郡豊丘村大字神稲3120番地  
電話 0265-35-3311(代表) / FAX 0265-35-9065  
ホームページ <http://www.vill.nagano-toyooka.lg.jp>  
電子メール [info@vill.nagano-toyooka.lg.jp](mailto:info@vill.nagano-toyooka.lg.jp)



豊丘村ロゴマーク

■印刷／龍共印刷(株)

