

2023  
VOL.393

11

広報

# とよおか

- 2ページ お知らせ宅配便
- 6ページ 健康とよおか 21 元気が大好き♪
- 7ページ 笑顔きらきら子育て広場です
- 8ページ フォトリポート
- 10ページ こんにちは農業委員会です
- 11ページ とよ旅タイムス
- 12ページ ぐらしの情報

### 自転車用ヘルメット 購入費補助金について

令和5年4月1日に道路交  
通法が改正され、自転車乗用  
時のヘルメット着用が努力義  
務化されていますが、県内では  
着用が十分に浸透していな  
い状況です。

村では、ヘルメットの着用  
を習慣化し、自転車利用者の  
安全対策を推進するため、長  
野県と連携してヘルメットの  
購入支援を行うこととしまし  
たので、該当する皆様にお知  
らせします。申請を希望され  
る方は、総務係までご連絡を  
お願いします。

#### 【補助制度の内容】

##### ○補助対象者

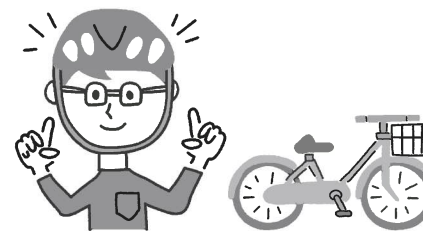
- ・中学生・高校生（年度末の  
年齢が13歳～18歳）
- ・年度末の年齢が65歳以上の  
高齢者

##### ○補助金額

ヘルメット購入費の1/2  
(上限3,000円/個)  
※令和5年4月1日以降に購  
入したものに限りです。

#### ○留意事項

・申請には購入品・購入費用  
が確認できる書類等の添付  
または申請時の提示が必要  
・SG・JCF・CEマーク  
などが表示された安全基準  
を満たすヘルメットに限定



### びん類収集について お願い

びん類収集に、耐熱ポウル  
やガラスなどを入れる方がい  
ます。耐熱ガラスやガラス食  
器はガラスびんにリサイクル  
できません。空きびん以外の  
ものがリサイクルのルートに  
入ってしまうと、新しくつく  
るガラスびんの強度や品質に  
大きく影響し、リサイクル不  
良品となってしまうます。

SDGsの17の目標のうち、  
12番「つくる責任つかう責任」  
は廃棄物発生量の削減や再生  
利用の推進について触れられ  
た項目です。「混ぜればごみ」  
分ければ資源。限られた資  
源をリサイクルできるように  
出せるもの・出せないものを、  
今一度、ごみ分別ガイドブッ  
クでご確認ください。



建設環境課 環境係  
☎35-90557

## 夜間窓口開設日の変更について

夜間窓口につきましては、年末年始及び祝日を除く毎週月曜日に開設しているところですが、住民票・印鑑登録証明書に係るコンビニ交付サービスの普及や、マイナポイント申込期間の終了などの理由による利用者の減少を踏まえ、令和5年12月以降の開設日について次のとおり変更しますので、ご理解ご協力のほど、よろしくお願いたします。



#### ■現 状

- (1) 開設日 年末年始及び祝日を除く毎週月曜日
- (2) 開設時間 午後5時15分から午後7時まで

#### ■変更後（令和5年12月以降）

- (1) 開設日 年末年始及び祝日を除く第1・第3月曜日
- (2) 開設時間 現状と変更なし

【問い合わせ】 税務会計課 窓口係 ☎35-9059

## 飯伊動物愛護会による 猫の繁殖制限補助事業のお知らせ

飯伊動物愛護会では、猫の  
避妊・去勢手術費用の一部を  
助成することにより、避妊・  
去勢を推進し、繁殖制限に対  
する意識を広く普及し、猫の  
適正な飼育が図られることを  
目的として、猫の繁殖制限補  
助事業を実施します。

#### ■補助対象

飯田下伊那地域に居住する、  
生後6か月以上の健康な猫  
(地域猫含む)の飼養者。  
※市町村等の他の助成を受け  
ている方は除外。

#### ■補助額

3,500円  
(申込は1家族1頭のみ)  
■予定頭数 50頭  
応募者多数の際は抽選とし  
ます。

#### ■補助条件

①飯伊動物愛護会会員の動物  
病院(手術実施動物病院一  
覧の病院)で令和5年7月  
1日(土)～令和5年11月  
30日(木)までに行った避  
妊・去勢手術

②飯伊動物愛護会に入会する  
こと(一時会費 1,000  
円未加入の方は一時会費  
を差し引いた2,500円  
の補助となります。)

#### ■申込方法

飯伊動物愛護会会員の動物  
病院に設置してある、「猫の  
繁殖制限補助事業申込書」に  
必要事項を記入し、飯伊動物  
愛護会事務局まで郵送若しく  
は持参してください。

#### ■申込書提出期限

令和5年12月15日(金)必着  
■申込先・お問合せ先  
☎395-10034  
飯田市追手町2-1678

#### ■建設環境課 環境係

☎53-10446  
飯伊動物愛護会事務局  
食品・生活衛生課内

#### 建設環境課 環境係

☎35-9057

## 猫の繁殖制限補助事業 手術実施動物病院一覧

病院名	住 所	電 話
中山犬猫病院	豊丘村神稲 9279-1	34-2199
新井動物病院	高森町下市田 2890-6	35-6277
市田駅前どうぶつ病院	高森町下市田 2065-2	35-1299
串原動物病院	高森町下市田 4372	53-3469
いいた動物病院 いがら	飯田市中村 392-1	32-1315
いいた動物病院 かなえ	飯田市鼎名古熊 2615-4	53-4662
佐々木動物病院	飯田市鼎中平 2542-5	23-1137
清水獣医科病院	飯田市鼎名古熊 2478	22-0927
すきがら動物病院	飯田市松尾上溝 3430	53-9992
鳥居動物病院	飯田市大瀬木 181-1	32-1122
トロッコ動物病院	飯田市上郷黒田 1011-1	24-1065
松村動物病院	飯田市上郷飯沼 1601-1	22-4645

### 問い合わせ

担当 豊丘村役場 子ども課 子育て支援係  
臨床心理士 浜岡 陽介 ☎090-5347-3525 (8:30～17:15)  
※土・日・祝日、時間外の場合には翌日以降の平日に折り返し  
お電話致します  
※役場の保健師も自宅に閉じこもっている方の相談をお受けし  
ています →豊丘村役場健康福祉課保健衛生係(☎35-9061)

### 村内のお子さんや就労に 困難を抱える若者・保護者の 相談をお受けいたします

臨床心理士や教育支援委員  
が村内の児童・生徒の悩みや  
就労に困難を抱える若者(15  
歳～49歳)、そのご家庭の方  
の相談をお受けしています。  
お話を聞きしただうえで、必  
要であれば支援の提案や専門  
機関との連携もおこないます。

所有の家屋を、「新築」  
「増築」取り壊し  
した場合には、税務係  
にご連絡ください！

令和5年中（令和5年1月2日～令和6年1月1日）に所有している家屋を、「新築」や「増築」及び「取壊し」を行われた場合には、令和6年度に課税される固定資産税から、税額変更の対象となります。

つきましては、現在までに上記の事例に該当する方は、または本年末までに予定をされている方は、役場税務係まで連絡をお願いいたします。（既に連絡をいただいている方は、連絡不要です。）

また、6月に固定資産税納税義務者へ送付いたしました「固定資産（土地・家屋、課税明細書）をご確認いただき、「現存する家屋の記載がない」「取り壊した家屋が記載されている」等の疑問点がございましたら、こちらも役場税務係まで連絡をお願いします。

※家屋とは、「住宅」「店舗」「長屋」の他に、「車庫」「物置」「柿干場」「農機具置場」「土蔵」「作業場」等が含まれます。

【新築・増築をした場合】  
令和6年度から、新たにその家屋の固定資産税が課税されます。  
後日担当の職員が、税額を算出するための調査（家屋評価）をお願いします。

【取壊しをした場合】  
令和6年度から、その家屋の固定資産税は課税されなくなります。

しかし、その旨の連絡がない場合には、役場税務係では把握することができませんので、そのまま課税いたします。お忘れなく、必ず役場税務係への連絡をお願いします。

◆課税対象となる家屋とは  
①原則基礎があり、その土地に定着して建築されている建物であること。（ポルト等で固定されていなくても課税対象となる場合があります。）

②屋根や周壁及びこれに類するものがある建物であること。（壁がなくともガラス

や建具などがあれば、「これに類するもの」にあたります。なお、周壁は「三面以上あるものが対象です。」

③「住宅」「店舗」「工場」「倉庫」「物置」等の用途に使用することができる状態の建物であること。

ご不明な点等ございましたら、税務係までお問い合わせください。

税務会計課 税務係  
☎351-9051

交通死亡事故ゼロ3000日達成  
豊丘村に県本部長顕彰

豊丘村が、交通死亡事故ゼロの継続日数で3000日を達成したことから、11月2日に県交通安全運動推進本部顕彰による伝達式が飯田合同庁舎で行われました。式には、下平村長をはじめ、飯田警察署長や飯伊交通安全協会関係者が出席し、表彰状を受け取りました。

村では日頃から、交通安全運動の推進に積極的に取り組み、令和5年9月14日をもって「交通死亡事故ゼロ3000日」を達成しました。

豊丘村では、現在の顕彰要領で表彰が始まった、昭和59年以降初めての受賞となりました。



総務課総務係 ☎351-9050

令和5年度  
「第62回全国林業経営推奨行事」  
伴野区が、「林野庁長官賞」を受賞

伴野区は、区有林の管理のほか、地域の荒廃した竹林や道路への支障になる竹林の整備を平成23年から継続的に実施し、この約10年間で2ヘクタールを超える竹林を整備してきました。このような功績が認められ、「第62回全国林業経営推奨行事」において伴野区が林野庁長官賞を受賞しました。これは、令和4年度の長野県林業普及協会長賞に引き続いての受賞になります。



産業振興課商工林務係 ☎351-9056

国民年金保険料が  
スマートフォンアプリで納付できます

いつでも！  
どこでも！



国民年金保険料について、現金、口座振替、クレジットカード、Pay-easy等による納付に加え、新たにスマートフォンアプリを使用した電子（キャッシュレス）決済での納付が利用できます。

【ご利用に必要なもの】

- ① 納付書
- ② スマートフォン
- ③ 決済アプリ



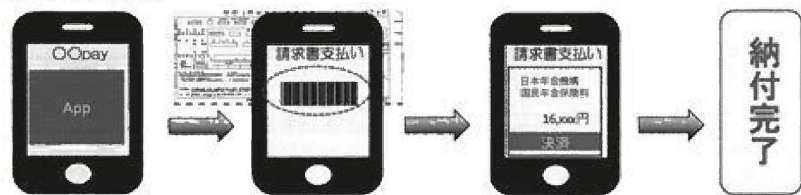
■対象決済アプリ(五十音順)

- ・au PAY
- ・d払い
- ・PayB(※)
- ・PayPay
- ・LINE Pay
- ・楽天ペイ



※金融機関等が提供するアプリを含む。  
詳細は、PayBのホームページ(<https://payb.jp/finance/>)をご覧ください。

■スマホ決済の流れ



①決済アプリをダウンロード  
②氏名・生年月日等を登録

③納付書に記載されている  
バーコードを読み取る

④決済内容を確認  
⑤パスワード入力

※バーコードが印字されない納付書(30万円を超える金額の納付書等)については、ご利用いただけません。  
※各決済アプリの使用方法等については、ご利用の決済事業者様にお問い合わせください。



先月号では、豊丘村消防団健診の結果を見ていただきました。血糖高値者が増加しています。

全国的にも糖尿病患者数等は増加しており、その背景には、唐突ですが、太陽の明暗周期と、仕事等による生活リズム・食リズムとがズレていることが考えられます。交代勤務や残業、仕事の掛け持ち等により、「朝抜き」「昼そぼ(時間をかけて簡単に済ます)」「夕食の遅食い・ドカ食い・即寝」といったパターンです。若者も親世代も同様に忙しく、また単身者も多く、買って食べる時代です。

コンビニ店舗数は、1985年7、419店舗が、2021年は57、544店舗に増え、とても身近で、生活の

支えとなっています。

今後の健康・生活は、食物を、どのように選んで、いつ、どう食べるか、自らの選択力にかかっています。

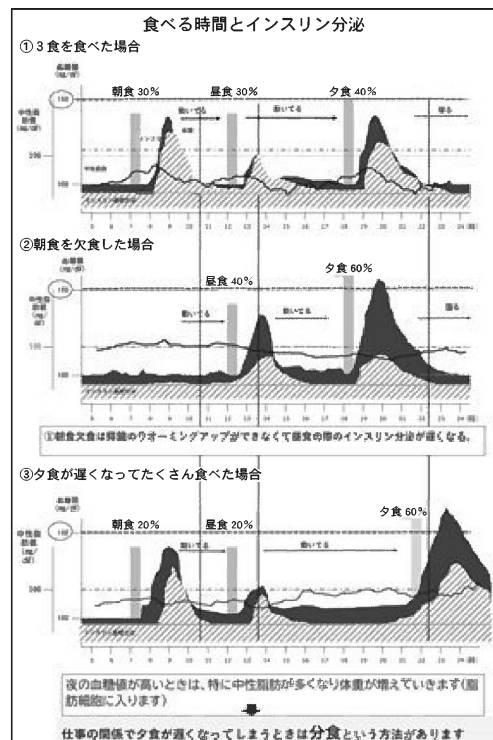
さて次に、食事のリズムと血糖値はどのように関係するのか、見ていきたいと思います。図は、「食べる時間とインスリン分泌」という資料です。インスリンは、膵臓から分泌されるホルモンで、飲食に合わせて分泌され、血糖を下げる働きがあります。斜線がインスリンで、黒が血糖です。グレーの帯は食事を表し、1日の総摂取エネルギー量は変えず、食事回数や時間、割合を変えています。

①3食を、基本の3...3...4の割合で朝食・昼・夕食は、血糖値の上昇に合わせ、

## 健康とよおか21

# 元気が大好き♪

健康福祉課保健衛生係 ☎35-9061



インスリンも上がり、血糖が下がってきたらインスリンも下がってくるという波になっています。ここで、昼食の血糖の山とインスリンの山に注目しておいてください。

では、②の朝食を欠食した場合を見ます。昼食の血糖の山は、①と比べていかがですか？高くなっていますね。朝食には、膵臓がインスリン分泌するためのウォーミングアップの意味があるので、しょ

は準備運動ができないため、インスリン分泌が遅れ、昼食後に血糖値がグンと上がり、さらに夕食にも影響し、血糖値の乱高下が起こります。

③夕食が遅くてたくさんになった場合は、明らかに夕食後の高血糖が生じていますね。時間が遅いというだけで、自然と消費されるエネルギー(食事誘発性熱産生等)も減り、血糖値が下がりにくくなります。そして、この余った血糖はどこへ行くのでしょうか。

う？夜の血糖が高い時は、特に中性脂肪が多くなり、体重が増えていきます。

食事量は1日3食、3...3...4の割合が理想ですが、仕事の関係で夕食が遅くなる時は分食という方法があります。おながが空いたときに食べる物を、考えてみてください。

## こんにちは！ 笑顔きらきら子育て広場です

子ども課  
子育て支援係  
子育て支援専門員 湯澤・仲宗根  
(☎35-9078)

### 親子で鑑賞 月楽しいファミリーコンサート月

10月21日(土)に、「ファミリーコンサート」を行いました。ピアノ、エレクトーン、フルートなどのいろいろな楽器の音を聞きながら、ゆつたりとした空間の中、親子で楽しい時間を過ごしました。知っている曲が流れてくると親子で拍子を取りながら、一緒に歌う姿が見られました。



土曜日の開催だったので家族で参加する姿が多く見られました。

熊谷暁代先生 森本朝美先生

素敵なお音を奏でてくれました！

おもちやのチャチャチャ・まつぼくり・どんくろころころ・アイアイなどのこども達が耳馴染みの歌をみんなであうたいました。かわいいおさるさんも出てきてワッキッキ〜！

フルートやウッドブロックの楽器も出てきて歌を盛り上げました。

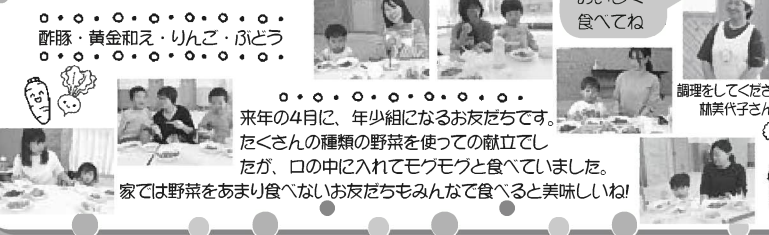


子どもと一緒に家の方も歌に合わせて手を動かしてコンサートに参加していました。チャチャチャに合わせて手を打ったり、手でお山を作ったりして童謡を楽しみました。

コンサートの最後は、「さんぽ」の曲に合わせて会場を親子で元気に歩き回りました。親子の楽しい思い出が、またひとつ増えましたね。

### おいしいね試食会

来年度、年少組になるお友だちが、おがあさんと一緒に試食会に参加しました。保育園の給食の献立を参考にして主菜、副菜、果物を提供しました。お家の方には、野菜の大きさや味付けなど試食会を通して見ていただける良い機会となりました。



# こんにちは 農業委員会です

農業委員会事務局（産業振興課 農政係 ☎ 35-9056）

## ◆農地の貸し借りに伴う利用権の更新について

農業経営基盤強化促進法に基づく利用権設定等促進事業で農地の貸し借りをっており、本年12月末に期間満了を迎える借り手の皆様に対して、地区担当農業委員または農地利用最適化推進委員が更新確認書類等をお届けします。引き続き農地の利用権を更新される方につきましては、更新手続きにご協力をお願いします。

なお、農業委員会への届出の最終受付日は、令和5年12月4日（月）です。

※利用権設定等促進事業にて農地の貸し借りをを行った場合、貸した農地は、設定した貸借期間終了後、貸し手である地権者に自動的に返還されます。

※この事業等により農地を借りた認定農業者は「担い手支援事業耕作支援金」の交付を受けられる可能性があります。詳しくは担当係までお問合わせください。

※農業委員会を通さない農地の貸し借りは「ヤミ小作」です。このような貸し借りは農地法違反になるだけでなく、トラブルの原因にもなります。農地を貸す・借りる際は、農業委員会を通じて手続きをしましょう。

## ◆まとめて読める週刊紙「全国農業新聞」を購読してみませんか!?

週1回の発行で  
農政の動きを素早くキャッチ!

手頃な価格で読める農業専門紙

紙版申込で  
Web版が無料で読める

がんばる農業者などの  
事例が満載

経営力を高める  
最新情報をお届け

全国農業新聞は、農業者の公的代表機関で全国組織の「全国農業会議所」が発行している新聞です。この新聞は、農業経営規模の専業、兼業を問わず、農業に携わっている方の専門誌として週刊で発行されるものです。

農政・経営・流通の記事では、週刊紙の特性を生かし、じっくりと取材され経営に役立つ旬の情報が満載です。また、地方、暮らしの記事では、食と農を通じて健康や生活に役立つ情報や、身近な地域の話も豊富です。

購読料は、紙版：月額700円、WEB版：月額500円です（紙版の購読で、WEB版もご利用いただけます）。

購読を希望される方は、地元の農業委員・農地利用最適化推進員または役場産業振興課内、農業委員会事務局までお申し込みください。



## 練習の成果を元気に披露 村内保育園・小学校 運動会

村内の保育園・小学校の運動会が、保育園は9月23日、小学校が10月8日に行われました。  
保育園の運動会では、北保育園は忍者、中央保育園は獅子、南保育園はヒーローとテーマが設定され、園児たちは、運動会に向けて練習してきた成果を元気に披露しました。  
また小学校の運動会では、南小学校は「正々堂々仲間とともに笑顔の花さく運動会」、北小学校は「赤も白もみんなで楽しむ運動会」をスローガンに、各種目全力で取り組みました。  
保育園も小学校も午前中のみの開催となりましたが、会場には園児や児童の家族など大勢の方が応援に駆け付け、賑やかな運動会となりました。



## 全校が一つに 中学校 第53回輝丘祭

中学校第53回輝丘祭が9月30日に行われました。今年のテーマは「光く団結から生まれる自信と誇り」。3年生を筆頭に、意見文や英作文、総合学習発表、音楽会などで、これまで準備してきたものを発表しました。会場には、わが子の活躍を見ようと多くの保護者が訪れていました。  
今年、各学年や部活などの展示物は、体育館柔剣道場内に収められ、これまで2日間だったイベントも1日に短縮されました。一方、保護者や地域の方などへの来場制限はなくなり、コロナ以前の盛り上がりが見えつつある様子が伺えます。



# ラポートレポート

## 9月の出来事



## りんごオーナー 赤く色づいたリンゴを収穫

長沢りんご団地では、各種りんごの収穫時期を迎え、オーナーの皆さんが赤く色づいたりんごの収穫に訪れています。

このうち、10月5日からはシナノスイートの収穫が行われ、期間中約100組のオーナーが収穫を楽しみました。

今年も収穫イベントなどは行われず、収穫期間が数日あつて来園するオーナーも分散されていたため、落ち着いた雰囲気での収穫となりました。観光協会によると、今年の契約本数は全品種合わせて340本で、10月下旬にはシナノゴールドや陽光、11月からはサンふじの収穫が行われます。



## 統制のとれる動作を全分団で練習 消防団秋季訓練

消防団秋季訓練が10月15日に行われ、基本動作などの訓練を行いました。

この日は、雨天のため会場を村民体育館とし、午後1時から開会式が行われました。

開会式が終了すると、団員を対象として行った、血液検査の結果説明会が行われ、保健師が解説をしました。訓練では、小隊の編成に伴う、統制のとれた動作ができるよう練習をしました。

また別室では、女性班が救護訓練を行い、胸骨圧迫や応急処置について学びました。こうして訓練は、全体で中隊訓練を行い、午後4時半頃終了しました。



## 98歳のアーティスト 井桁屋ギャラリー彫刻作品展

豊丘村ゲストハウス井桁屋2階のアーティストギャラリーでは、葛蒲ヶ沢出身で現在飯田市鼎にお住いの、久保田省さんの作品展示が行われました。展示は11月3日まで行われ、会場には久保田さんの彫刻作品約40点と、奥さんの辰子さんが生前作っていた押絵も飾られました。

久保田さんは現在98歳、仕事で使っていた大工道具で何かできないかと、70歳の頃から木彫りを始めたそうです。100歳目前にして自転車に乗れる程お元気で、「この、趣味の創作活動が健康の秘訣かもしれない。これからも彫刻を続けていきたい」と話されました。



## 伴野区は4年ぶり 各地区で区民運動会開かれる

地区の区民運動会が10月を中心に村内各區で開かれています。

このうち伴野区の運動会は10月14日に行われ、地区内9つの自治会から住民が集まり、盛大に開催されました。また、河野区では、29日に開催され、子どもたちも多く参加していました。

両地区とも新型コロナウイルスにより運動会を中止しており、今回4年ぶりの開催となりました。

このほかにも、壬生沢福島や堀越など、村内各區で運動会が行われました。



(9) 広報とよおか R5.11.16

# とよ旅 タイムス

Toyooka Travel Times

## 一般社団法人豊丘村観光協会 とよおか旅時間

TEL 0265-49-3395  
FAX 0265-49-3396

## りんごの木オーナー 収穫に多くの方が来村

10月21日(土)～29日(日)に、陽光・シナノゴールドのオーナー様65組、約300人の方が収穫に来村しました。

オーナー様が自ら選んだりんごの木には、大きなりんごが150個以上実っています。市販のりんごとは違い、鳥につつかれたり、枝や葉で擦れてしまったりごもありますが、オーナー様は一つずつ丁寧に収穫していました。

シナノゴールドは黄色いりんごのためかあまり人気のない品種でしたが、近年では貯蔵性の高さや味わいが良いとリピーターする人が増えてきました。



陽光は真っ赤な色合いや昔懐かしい味わいで根強い人気があります。  
11月18日～29日にはサンふじの収穫に多くのオーナー様がお来村する予定です。引き続き、ご協力をお願いいたします。

## 【急募】

### ベジフルキッチン アルバイトスタッフ募集

9月末にオープンしたベジフルキッチンは、村内外の皆様から大変ご好評いただき、10月の一ヶ月間で約四千名もの方にこの来店いただき、予想をはるかに超える大盛況となっております。11月現在も土日平日関係なく、連日満席となっております。

そのため、ベジフルキッチンで働いていたいただけるアルバイトスタッフを募集しております。学生・主婦の方も大歓迎です。勤務時間や日数はご相談ください。

### 《募集内容》

職種…ホールやキッチン  
内容…接客、お料理の補充、下善、血洗い、

会場準備片付け等

時給…950円

時間…4～8時間

(週3日)

### 【お問合せ先】

026514913395

(とよおか旅時間)

## 源助がぶ菜販売および 漬け体験実施します

本年度も田村原にある圃場で信州伝統野菜である源助がぶ菜を栽培しており、販売を予定しています。

希望される方はご自身で収穫して頂き、1kg200円(税込)で購入いただけます。

期間は、11月27日(月)～12月20日(水)頃を予定しております。

収穫の流れですが、とよおか旅時間で受付を行った後、自家用車で圃場へ行き、収穫します。その後、収穫した源助がぶ菜をとよおか旅時間で計測、お支払いとなります。

ご希望の方は、とよおか旅時間へご予約をお願いいたします。

また、源助がぶ菜漬け体験も実施いたします。

12月3日(日) 13時～15時に営業センターだいちで行ないます。3kgの漬け体験で、

1組2600円(税込)です。

こちらもとよおか旅時間へご予約ください。

026514913395

## 堀越まつたけ観光 松茸不作のため開催中止

本年度より再開を予定しておりましたが、中止の連絡を受けました。夏は残暑と雨不足が続き松茸がほとんど取れなかったため、残念ながら中止となりました。

9月下旬より100組以上のご予約をいただいておりますが、中止の連絡を受けたお客様は大変残念がられ、また来年楽しみにしておりますとおっしゃっていました。

## とよおか旅時間

### 冬季営業のお知らせ

とよおか旅時間では、日没が早い冬季期間の営業時間を短縮させていただきます。

営業時間…9時～17時まで  
短縮期間…12月1日

2月29日

※ベジフルキッチン/観光案内所は冬季も営業時間に変わっていません。

(11) 広報とよおか R5.11.16

# 情報

## くらしと健康の相談会 開催のご案内

飯田保健福祉事務所

飯田保健福祉事務所から、くらしと健康の相談会の開催についてお知らせします。相談会では、失業・倒産・多重債務等について弁護士が相談に応じ、あわせて保健師による健康相談を無料で行います。プライベートは厳守します。一人で抱え込まず、お気軽にご相談ください。

### 開催日

12月7日、14日、21日、28日  
毎週木曜日  
午前10～正午まで

■場所  
飯田保健福祉事務所

### 対象

失業・倒産・多重債務等について、悩みを持つ方とその家族等（各回定員2名）※相談を希望される方は予約が必要となります。各相談日の2日前（火曜日）午後5時までに電話でお申込みください。

### お申込み先

飯田保健福祉事務所  
健康づくり支援課保健師  
☎0265-5310444

## 司法書士による無料相談会一年未困りと相談会のお知らせ

長野県司法書士会

### 日時

令和5年12月16日（土）  
午前10時～午後4時

### 電話相談

01200121218  
（当日のみの専用番号）

### LINEによる相談

友だち検索で「@696kmgj」を検索し、「日可連（年未困りごと無料相談）」を友だちに追加してください。

### 面談相談

・長野会場 長野市生涯学習センター  
・松本会場 JA松本ハイランド 松本市会館  
・予約電話番号  
026123217492

### 相談料

無料（秘密は厳守します）

### 相談例

- ・借金が苦しんでいる
- ・生活保護を受けた
- ・相続放棄について知りたい
- ・離婚問題で悩んでいる
- ・養育費をもらっていない
- ・労働問題で悩んでいる
- ・消費者トラブル

### お問い合わせ

長野県司法書士会  
☎026123217492

## 「介護のしごと相談会」を開催します

南信州広域連合事務局

介護事業所への就職を希望している人、介護の仕事に興味のある人を対象に、介護事業所との個別相談会を開催します。相談は無料、事前の申込みも不要です。

### 日時

12月9日（土）午前10時～正午、午後1時～午後3時

### 場所

エス・パード（飯田市座光寺ホール（A棟2階）

### 参加事業所

飯田下伊那地域の介護事業所約30社が参加予定です。（詳細は、10月下旬に南信州広域連合のホームページ等でお知らせします）

### お問い合わせ

南信州広域連合事務局  
地域医療福祉連携課  
☎0265-5316088

## 長野県福祉大学校「令和6年度入学生募集」

長野県福祉大学校

長野県福祉大学校では、保育及び介護福祉に関する専門的技術と知識を修得し、地域福祉をリードする意欲のある学生を募集します。

### 保育学科（一般選抜）

・出願期間…12月12日（火）～12月26日（火）まで  
・試験日…令和6年1月18日（木）

### 介護福祉学科 一般選抜（後期）

・出願期間…11月16日（木）から11月30日（木）まで  
・試験日…12月16日（土）  
※出願資格や出願方法などの詳細については、長野県公式ホームページをご覧ください。  
<https://www.pref.naganano.lg.jp/fukushidai/index.html>

### お問い合わせ

長野県福祉大学校  
☎026615714821

## 令和5年 所得税青色申告決算説明会等の開催について

飯田税務署では、具体的な決算の仕方や、青色申告決算書、収支内訳書及び消費税申告の作成等について、説明会の実施について以下のとおり予定しております。

対象となる方	開催日	開催時間	会場	留意事項
農業所得を有する青色申告者	12月4日（月）	10:00～12:00	豊丘村役場 保健センター2階	【先着順】 定員に達した場合にはご参加いただけない場合がありますので、あらかじめご了承ください。
事業所得または不動産所得を有する青色申告者		14:00～16:00		
農業所得を有する青色申告者	12月5日（火）	10:00～12:00	JAみなみ信州下條支所 多目的研修センター	
		12月6日（水）	10:00～12:00	
	12月6日（水）	14:00～16:00	JAみなみ信州高森支所 2階大会議室	
		12月7日（木）	10:00～12:00	
事業所得または不動産所得を有する青色申告者	12月12日（火）	10:00～12:00	飯田税務署 2階会議室	
		14:00～16:00		
消費税課税事業者等	12月13日（水）	10:00～12:00	飯田商工会館1階 商店街交流ホール	
白色事業所得者等		14:00～16:00		

### 注意事項

- ・開催会場への直接のお問い合わせはご遠慮ください。
- ・「白色事業所得者等」とは、事業所得、不動産所得又は山林所得を生ずべき業務を行う白色申告者をいいます。
- ・「消費税課税事業者等」とは、前々年の課税期間における課税売上高が1,000万円を超える方やインボイス発行事業者の登録をされた方など一定の要件に該当する方になります。

お問い合わせ先 飯田税務署 ☎0265-22-1165

## 今月の納税

口座引落日	11月27日（月）
納入日	11月28日（火）
納期限	11月30日（木）
・集合税	6期分
・下水道料	10・11月分
・有線使用料	10・11月分
・保育料	11月分
・介護保険料（普通徴収分）	11月分
・後期高齢者医療保険料（普通徴収分）	11月分
今月の村税等夜間収納窓口は 11月30日（木）17:15～19:00です。	
税務会計課 税務係	☎35-9051

## 夜間窓口について

【日時】毎週月曜日（R5年12月以降は第1・第3月曜日）  
【場所】役場窓口係（正面玄関から入ってください）  
【取扱業務】  
◎戸籍・住民票・その他諸証明の発行  
◎印鑑登録 ◎マイナンバーカード申請  
※転出・転入・保健切替等の異動手続きは行えません。



## コンビニ交付について

コンビニで「住民票」と「印鑑証明」を取得できます。ぜひご利用ください。  
【必要なもの】マイナンバーカード・数字4桁のパスワード  
【利用可能時間】6:30～23:00（土日祝日も可能）

## 時間外交付について

【交付できるもの】  
◎住民票 ◎所得証明書 ◎印鑑登録証明書  
※あらかじめ業務時間中にお申し込みが必要です。  
※戸籍等は交付できません。

税務会計課 窓口係 ☎35-9059



在籍園児数 令和5年11月1日現在

	未満児	3歳児	4歳児	5歳児	合計
北保育園	33	13	20	12	78
中央保育園	38	26	22	31	117
南保育園	18	10	12	15	55
合計	89	49	54	58	250

### 社会福祉法人 木の杜 職員募集

- ①看護師  
正職員・パート(短時間でも可)急募!ブランクOK。子育て中の方でも働きやすい職場です。
- ②介護職員  
正職員・パート募集。経験者優遇、未経験者も丁寧に指導いたします。
- ③送迎運転手  
週5日程度、午前・午後1.5~2時間ほどのお仕事です。70才未満。

施設見学はお気軽に!!  
お問合せは 電話 35-1870  
採用担当まで



豊丘村キャラクター 「だんQくん」

広報とよおか 2023.11  
■通巻393号

●人の動き● R 5.11.1 現在(前月比)

人口: 6,581人(+6人)	住民異動届(10月中)
男: 3,280人(+6人)	転入: 14人 転出: 5人
女: 3,301人(±0人)	出生: 6人 死亡: 9人
世帯: 2,235戸(+1戸)	

●編集・発行●  
豊丘村役場 総務課 企画財政係  
〒399-3295 長野県下伊那郡豊丘村大字神稲 3120 番地  
電話 0265-35-3311 (代表) / FAX 0265-35-9065  
ホームページ <https://www.vill.nagano-toyooka.lg.jp>  
電子メール [info@vill.nagano-toyooka.lg.jp](mailto:info@vill.nagano-toyooka.lg.jp)



豊丘村ロゴマーク

■印刷/龍共印刷(株)

